

JASMIN SCHÄCHTELE



KOMM,  
LASS UNS  
WANDBERN

**SÜDSCHWARZWALD  
KAISERSTUHL**

emons:

# DAS IST DRIN

ST. OTTILIEN UND  
SEINE HEILENDEN  
QUELLEN

leicht // 11 Kilometer  
mit Kindern geeignet

06

14

SCHÖNBERGRUNDE  
FÜR LANGSCHLÄFER  
leicht // 7,4 Kilometer  
mit Kindern geeignet

22

VON FREIBURG  
NACH HORBEN  
leicht bis mittel // 8 Kilometer  
mit Kindern geeignet

30

HINAUF ZUR  
ZÄHRINGER BURG  
mittel // 13,3 Kilometer  
mit Kindern geeignet

38

DER KYBFELSEN.  
ÜBER DEN DÄCHERN  
FREIBURGS  
schwer // 10,5 Kilometer  
mit Kindern bedingt geeignet

46

UNTERWEGS  
AUF DEM BETTLERPFAD  
leicht // 14 Kilometer  
mit Kindern geeignet

54

VON FREIBURG  
NACH ST. PETER  
mittel // 18 Kilometer  
mit Kindern geeignet

62

VON BADENWEILER  
AUF DEN BLAUEN  
schwer // 16,7 Kilometer  
mit Kindern bedingt geeignet

72

VON KIRCHZARTEN  
NACH HINTERZARTEN  
mittel // 18 Kilometer  
mit Kindern bedingt geeignet

80

KANDEL. DER  
BLOCKSBERG DES  
SCHWARZWALDS  
schwer // 7,2 Kilometer  
mit Kindern bedingt geeignet

88

VON HOFSGRUND  
RUND UM DEN  
SCHAUINSLAND  
schwer // 10,4 Kilometer  
mit Kindern bedingt geeignet

96

VOM MÜNSTERTAL  
ZUM HALDENHOF  
mittel bis schwer //  
12,5 Kilometer // mit Kindern  
bedingt geeignet

RUND UM  
DEN BELCHEN  
schwer // 16,9 Kilometer  
mit Kindern bedingt geeignet

**104**

FELDBERG. DIE  
GROSSE HÜTTEN-  
GAUDI-TOUR  
mittel // 13,5 Kilometer  
mit Kindern bedingt geeignet

**112**

EINMAL UM  
DEN TITISEE  
leicht // 8,4 Kilometer  
mit Kindern geeignet

**120**

VOM SCHLUCHSEE  
ZUM TITISEE  
mittel // 25 Kilometer  
mit Kindern geeignet

**128**

ZU DEN ZWERIBACH-  
WASSERFÄLLEN  
schwer // 11,7 Kilometer  
mit Kindern bedingt geeignet

**136**

DURCH DIE  
BERAUSCHENDE  
RAVENNASCHLUCHT  
mittel // 18,8 Kilometer  
mit Kindern bedingt geeignet

**144**

DURCH DIE  
GAUCHACHSCHLUCHT  
mittel // 10,1 Kilometer  
mit Kindern bedingt geeignet

**152**

ENTLANG  
DER SCHÖNEN  
WUTACH  
schwer // 13 Kilometer  
mit Kindern bedingt geeignet

**160**

VOM ROHRHARDSBERG  
ZUM URSPRUNG  
DER DONAU  
mittel // 12,8 Kilometer  
mit Kindern geeignet

**168**

VOM BREND  
NACH TRIBERG  
mittel // 13,5 Kilometer  
mit Kindern geeignet

**176**

LIEBLICHES  
LILIENTAL  
leicht // 6,1 Kilometer  
mit Kindern geeignet

**184**

IM HERZEN  
DES KAISERSTUHL  
mittel // 7,3 Kilometer  
mit Kindern bedingt geeignet

**192**

DIE BURGENTOUR.  
VON WALDKIRCH  
NACH EMMENDINGEN  
leicht // 17 Kilometer  
mit Kindern geeignet

**200**

# Im Herzen des Kaiserstuhls



Schwierigkeit: mittel // 7,3 Kilometer // 320 Höhenmeter  
Für Familien mit älteren Kindern geeignet

*AUF DEM MAJESTÄTISCHEN VULKANKEGEL  
IN DER WEITEN OBERRHEINEBENE  
ZWISCHEN SÜDSCHWARZWALD UND VOGESEN*

Genießen guter Tropfen ist der Kaiserstuhl längst ein Begriff. Doch durch Weinterrassen und Obstbäume schlängeln sich auch jede Menge fantastischer Wanderwege. Die Tour führt von Eichstetten ins Innere des Kaiserstuhls. Vom Turm sieht man das Straßburger und Freiburger Münster zugleich – sowie die großen Gipfel des südlichen und mittleren Schwarzwalds. Dem Rhein ganz nah, wandelt man zwischen – besonders im Herbst wunderbar bunten – Reben und samtig weichen Wiesen. Der Berg macht seinem majestätischen Namen alle Ehre. Thront oben auf dem Vulkan und werdet selbst zum Kaiser! Eichstetten ist eines jener Dörfer, wie man sie besonders rund um den Kaiserstuhl findet. Pittoreske Häuschen, Weinlokale und Straßenwirtschaften, Fachwerk, Reben und Gastlichkeit. Bereits am Einstieg der Tour betritt man historische Pfade. Der Wasserturm liegt direkt neben einer malerischen Holzbrücke und ist eines der Wahrzeichen des kleinen Winzerortes. Die ersten Meter führen mitten durch den Ort am Dorfbach entlang. Kurz nach dem Rathaus – der Wegweiser ist recht unscheinbar – geht's in den Altweg hinein. Diesen müsstet ihr eigentlich bis zum Ende laufen. Ein kurzer Abstecher ins Längental (keine fünf Minuten) bringt euch zum jüdischen Friedhof der Gemeinde.

*VOR 300 JAHREN BEGANN DAS JÜDISCHE LEBEN IN EICHSTETTEN. GOTTESDIENSTE MUSSTEN ZUNÄCHST IN EINEM PRIVATHAUS ABGEHALTEN WERDEN. 1828 WURDE IM UNTERDORF EINE SYNAGOG EINGEWEIFHT, DIE AUCH VON JUDEN AUS DEN BENACHBARTEN ORTEN RIEGEL UND ENDINGEN BESUCHT WURDE. 1875 WAR JEDER SIEBTE EICHSTETTER JÜDISCHEN GLAUBENS, EHE ZU BEGINN DES 20. JAHRHUNDERTS VIELE IN DIE STÄDTE ABWANDERTEN.*

Der kleine, leicht überschaubare Friedhof versetzt einen mit seinen mehr als 400 zum Teil sehr alten Grabsteinen in eine andere Zeit. Und wenn es der Zufall will, merkt ihr, dass davon immer noch etwas





LÖSSHÖHLE OBERHALB VON EICHSTETTEN

übrig ist. Jiddische und hebräische Ausdrücke finden sich nämlich auch heute noch vereinzelt in der Eichstetter Mundart.

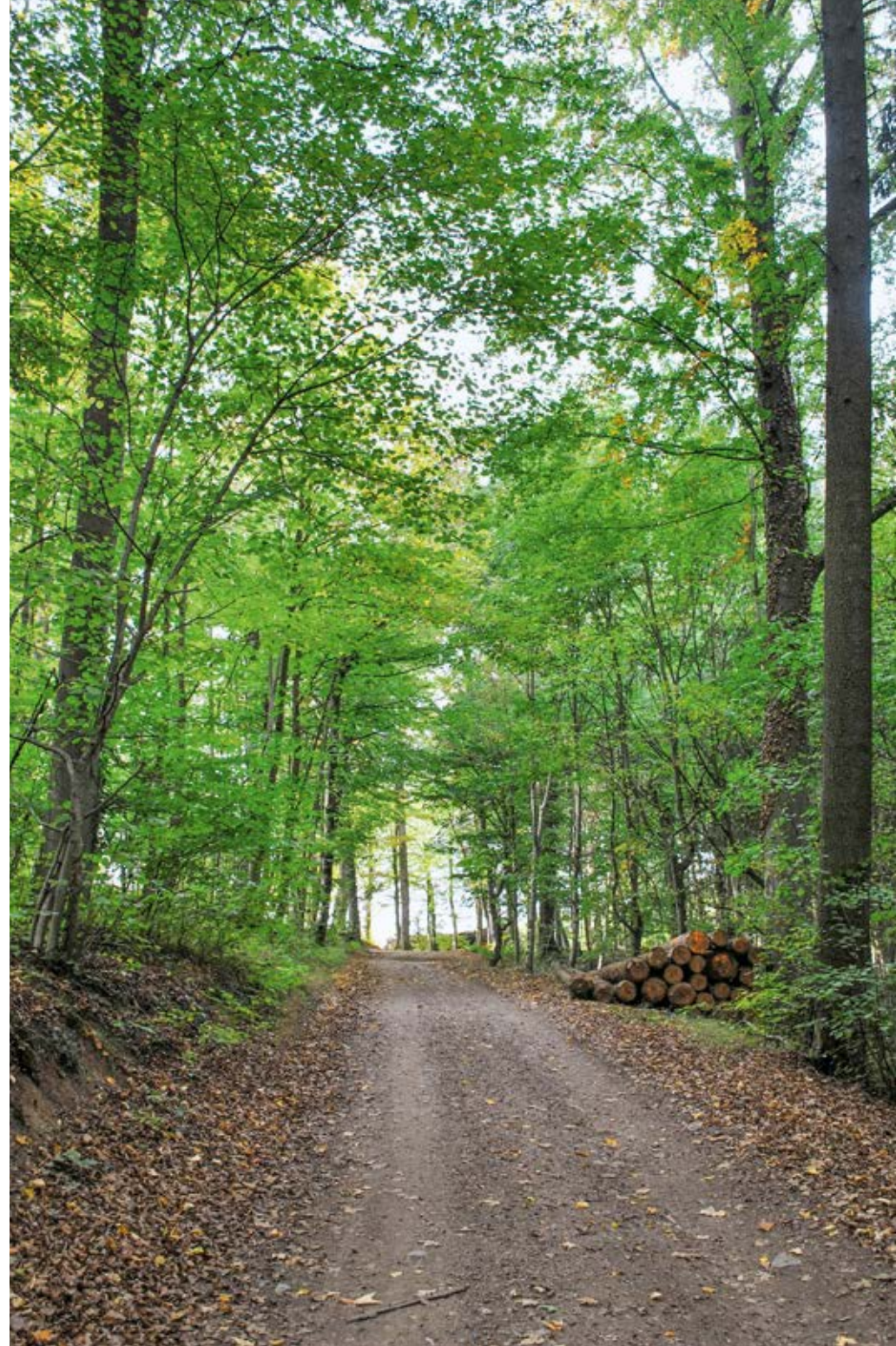
Nach den letzten Häusern des Altwegs öffnet sich in gelben, herbstlichen Farben der Kaiserstuhl. Der Eichelspitzturm liegt in Sichtweite direkt vor euch, und ihr werdet ihn die meiste Zeit im Blick behalten. In der Ferne

qualmen die ersten Feuer der Rearbeiten. Traktoren ziehen gemächlich ihre Bahnen. Das halbe Dorf lebt hier vom Weinbau.

Vom Atrium bzw. **SAMENGARTEN** ① führen alle Wege irgendwann nach Rom. Der Wanderweg ist etwas länger, hat aber den Vorteil der Distanz zu den landwirtschaftlichen Arbeiten, die hier je nach Jahreszeit schon mal für etwas Furore sorgen können. Außerdem gelangt der Wandersmann (oder die Wandersfrau) dergestalt an die Lösshöhlen, für die der ehemalige Vulkankegel weithin berühmt ist. Manche Gänge wurden früher zum Lagern von Lebensmitteln benutzt, andere sind Überbleibsel von Stollen, die in den Berg gegraben wurden, weil es damals noch keine Fahrstraßen gab. Einige Themen-Wanderpfade sind in der Region angelegt.

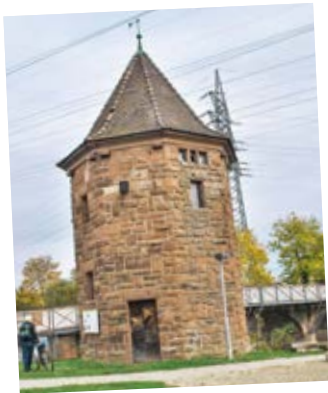
Quasi ohne es so richtig zu merken, steht ihr jetzt schon mitten in den Reben. Von Terrasse zu Terrasse geraten immer mehr Weinflächen in den Blick, die in feinen Verästelungen jedes noch so kleine Seitental hinaufklettern. Dazwischen immer wieder Häuschen und Weingüter. Ein Blick zurück in Richtung Schwarzwald zeigt euch, wie weit ihr Freiburg bereits hinter euch gelassen habt.

Sobald der Wald dichter wird, beginnt auch gleich der Anstieg. Er ist kurz (Yeah!), aber knackig (Ouh!). Klar werdet ihr schnaufen, aber das dürft ihr euch einfach nicht entgehen lassen: Der Ausblick gehört zu den vielfältigsten der ganzen Region.





AN DER STELLE DES EICHELSPITZTURMS STAND ZUVOR EIN VERMESSUNGSGERÜST. DIESES WURDE UM DIE JAHRTAUSENDWENDE DURCH EINE ERSTE AUSSICHTS-PLATTFORM ERSETZT, DIE BEI DEN BESUCHERN SEHR GUT ANKAM. SO ENTSTAND DIE IDEE, DEN EICHELSPITZTURM IN EINEM GEMEINSCHAFTSPROJEKT ZU REALISIEREN. BENACHBARTE GEMEINDEN, EIN MOBIL-FUNKANBIETER UND EIN PRIVATER FÖRDERVEREIN, DESSEN MITGLIEDER UNZÄHLIGE TREPPENSTUFEN GESTIFTET HABEN, ERRICHTETEN SCHLIESSLICH DEN 42,5 METER HOHEN TURM.



Wasserturm in Eichstetten

Ihr steht jetzt auf der **EICHELSPITZE ②**, der zweithöchsten Erhebung des Kaiserstuhls nach dem Totenkopf (556 Meter), auf welchem sich auch ein deutlich höherer Fernmeldeturm befindet. Letzterer ist das Erkennungszeichen des Kaiserstuhls weithin. Aber von der Stadt aus sieht man auch euren jetzigen Standort, und zwar etwas rechts vom Totenkopf.

Überhaupt bieten sich hier Perspektiven, in deren Genuss

man als Otto-Normal-Stadtpaziergänger selten kommt. Alle Riesen des Schwarzwalds reihen sich aneinander: Kandel, links oberhalb von Freiburg der Rosskopf mit seinen vier Windrädern. Es folgen Hinterwaldkopf, Feldberg – über allen erhaben –, Schauinsland, Belchen und Blauen mit dem Sendeturm. Mit etwas Wetterglück entfaltet sich hier das ganze Panorama des mittleren und südlichen Schwarzwalds. Blick nach links: Ist das nicht der Europa-Park? Hört

man nicht die Schreie von der Achterbahn? Dahinter das Straßburger Münster und die Windräder von Freiamt. Zur anderen Seite geht der Blick in das Innere des Kaiserstuhls: Ein regelrechtes Teletubbieland, in das man sich einfach nur hineinfallen lassen möchte. Der Neunlindenturm zum Greifen nah. Im Hintergrund grüßen schwarzgrau die Vogesen, und imposant ragt die ehemals kaiserliche Hochkönigsburg in die Rheinebene. Dem Himmel sei Dank!

Derart ergriffen ist es euch bestimmt ein Leichtes, vor dem Abstieg ein paar kreative Zeilen in das Gipfelbuch zu schreiben. Der Wind lässt beim Hinuntersteigen nach, und der Wald hat euch wieder.

Ein perfektes Plätzchen zum Picknicken bietet die Lichtung unterhalb des Turmes (**ÖHMDSMATTEN ③**). Sie lädt mit etlichen Ruhebänken und famoser Aussicht zum Verweilen. Es soll schon Wanderer gegeben haben, die übermannt von diesem Anblick alle weiteren Etap-

*Highlight im Herbst: Wenn die Blätter sich verfärben, leuchtet der Kaiserstuhl in allen Farben*





EICHSTETTER DORFMUSEUM

penziele aufgegeben und sich im weichen Gras dem Sandmann hingegeben haben ... Hallo? Aufwachen!

Nach diesem gemütlichen Intermezzo habt ihr die Wahl: noch kurz auf den Badberg hoch oder in leichtem Gefälle gen Vogtsburg? Samtweiche Wiesen bietet der eine wie der andere Pfad. Irgendwann werdet ihr jedenfalls auf dem Kamm schreiten. Rechts unten das verträumte Örtchen Schelingen, links Altvogts-

burg. Als würden sich beide einen Wettbewerb im Tagträumen liefern. Und sonst? Wiesen, wohin man blickt. Wie ein riesiger Garten für alle, die sich einfach nur hinlegen wollen: bed and picnic 24/7!

Jetzt seid ihr wirklich im Herzen des Kaiserstuhls. Reben schmiegen sich an die Hänge des Vulkankegels. Sanfte lindgrüne Hügel bilden eine einzigartige Formation. Kinder lassen Drachen steigen. Irgendwo mitten auf der Wiese steht ein einsamer Baum, als hätte ihn jemand dort vergessen. Ein leichter Wind bläst von Westen über die Anhöhe. Halleluja!

Zuletzt geht es flink hinab. Dreht euch aber noch einmal um und nehmt die beiden Türme ins Visier, die mit euch eine Art Dreieck bilden. Den ganz Ambitionierten sei an dieser Stelle nicht vorenthalten, dass man auch beide Erhebungen an einem Tag angehen kann. Und wer weiß, vielleicht taucht sogar wie aus dem Nichts ein dritter, kleinerer Turm auf, von dem man bis dahin gar nichts wusste? Vom Totenkopf jedenfalls könnte man auch zu Fuß nach Bötzingen (fünf Kilometer), ins Liliental (3,5 Kilometer) oder in gar noch weitere Weiten. Schaut euch das ruhig alles mal genauer aus Freiburg an, wenn ihr wieder dort seid. Apropos Freiburg: Falls ihr doch direkt hinwollt, der Bus kommt bald. Oder ihr nehmt, wie anno dazumal der Kaiser, das **RÖSSLE 4**. Mahlzeit!

## ALLES, WAS IHR WISSEN MÜSST

**keine Rundtour:** Winzertour mitten ins Herz des ehemaligen Vulkans // Der Eichelspitzturm ist recht luftig und nicht unbedingt für Personen geeignet, die zu Schwindel neigen // Kinder im Blick behalten! // **nicht Kinderwagentauglich**

**Markierung:** gelbe Raute

**Entfernung von Freiburg:** 19 Kilometerr

**ÖPNV:** ab Freiburg Hbf. mit S1 nach Gottenheim, weiter mit der S12 nach Eichstetten, **Rückfahrt:** von Altvogtsburg Kirche mit Bus 295 nach Gottenheim, weiter mit S1 nach Freiburg Hbf.

**Auto:** nicht empfehlenswert

**Einkehr:** Gasthof Rebland, Nimburger Straße 15, 79356 Eichstetten am Kaiserstuhl, gasthof-rebland.de // Gasthof Rössle, Altvogtsburg 9, 79235 Vogtsburg im Kaiserstuhl, roessle-vogtsburg.de



## ZUM ABSCHLUSS EIN PAAR WORTE ZUM DANK...

... an meine Familie, die mir stets vorgelebt hat, wie wichtig und wertvoll die tiefe Achtung und Liebe zur Natur ist.

... an den Mildern, ohne den ich diesen Wanderführer nicht geschrieben hätte und der Großes zu seiner Entstehung beigetragen hat.

... an dich Felice, denn deine Unterstützung lässt sich nicht in Worte fassen.

Bibliographische Informationen der Deutschen Nationalbibliothek:

Die Deutsche Nationalbibliothek verzeichnet diese Publikation in der Deutschen Nationalbibliografie; detaillierte bibliografische Daten sind im Internet über <http://dnb.d-nb.e> abrufbar.



© Emons Verlag GmbH  
Alle Rechte vorbehalten

© Bilder: Jasmin Schächtele, außer: Autorinnenfoto Umschlag: Rebekka Dold  
Umschlaggestaltung: Nina Schäfer

Umschlagmotiv: shutterstock.com/Bogdan Sonjachnyj

Layout: Editorial Design & Artdirection, Conny Laue, Bochum,  
nach einem Konzept von Nina Schäfer

Kartografie: Altan Cicek, altancicek.design, [www.altancicek.de](http://www.altancicek.de)

Druck und Bindung: CPI – Clausen & Bosse, Leck

Printed in Germany 2022

ISBN 978-3-7408-1704-6

Unser Newsletter informiert Sie  
regelmäßig über Neues von emons:

Kostenlos bestellen unter

[www.emons-verlag.de](http://www.emons-verlag.de)